

Blustream DA22XLR-WP-EU

Настенная панель для передачи аналогового аудио Line / MIC 2+2 XLR по сети Dante®.



DA22XLR-WP представляет собой настенную панель с несколькими входами/выходами для преобразования аналогового звука в цифровую сетевую аудиосистему Dante®.

Настенная панель DA22XLR-WP имеет 2 линейных (балансных/небалансных) или 2 микрофонных входных аудио канала с переключаемым фантомным питанием 48 В. и 2 выходных аудио канала (балансных/небалансных).

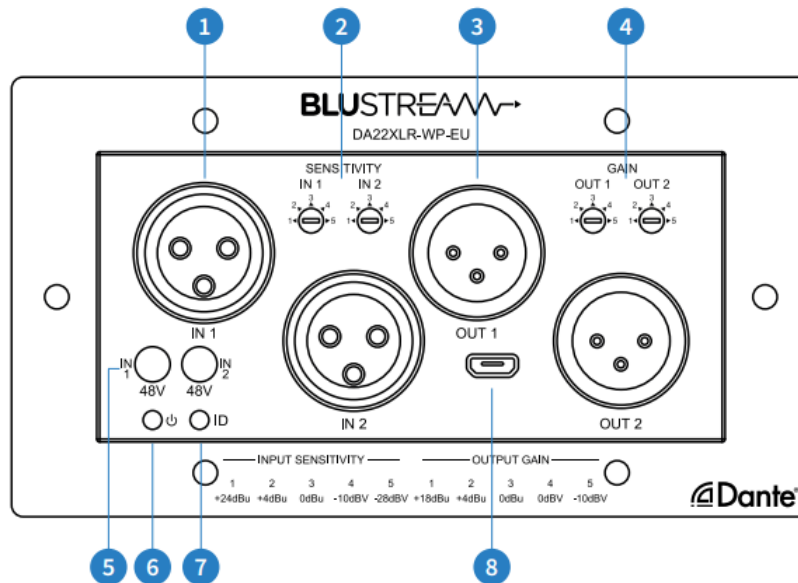
DA22XLR-WP — это устройство «plug & play», которое питается с помощью PoE (питание через Ethernet) или от источника питания 12 В., предлагает поддержку аудио транспорта AES67 RTP, а конструкция магнитной лицевой панели обеспечивает совместимость коробками как в Великобритании, так и ЕС.

Основные технические характеристики настенной панели DA22XLR-WP

- Сетевой настенный интерфейс Dante® для 2 аудиовходов и 2 аудиовыходов.
- Преобразует 2 балансных/несбалансированных/микрофонных аудио источника в аудиоканалы Dante®.
- Преобразует 2 аудиоканала Dante® в балансные/небалансные аудиовыходы.
- Переключаемое фантомное питание 48 В. для каждого микрофонного входа XLR.
- Регулируемая микрофонная/линейная чувствительность от +24dBu до -28dBV для каждого входа XLR.
- Регулируемое линейное усиление от +18 дБн до -10 дБВ для каждого выхода XLR.
- Поддерживает: частоты дискретизации 44,1, 48 и 96 кГц при 24 битах.
- Настраиваемая задержка устройства Dante® (поддерживает 1, 2 или 5 мс, настраивается с помощью Dante® Controller).
- Поддерживает аудио транспорт AES67 RTP.
- Особенности PoE класса 0 IEEE 802.3af для питания продукта от любого коммутатора PoE.
- Поддерживает питание через адаптер постоянного тока 12 В. (не входит в комплект), если сетевой коммутатор не поддерживает PoE.
- Магнитная окантовка лицевой панели, обеспечивающая совместимость с коробками Великобритании и ЕС.

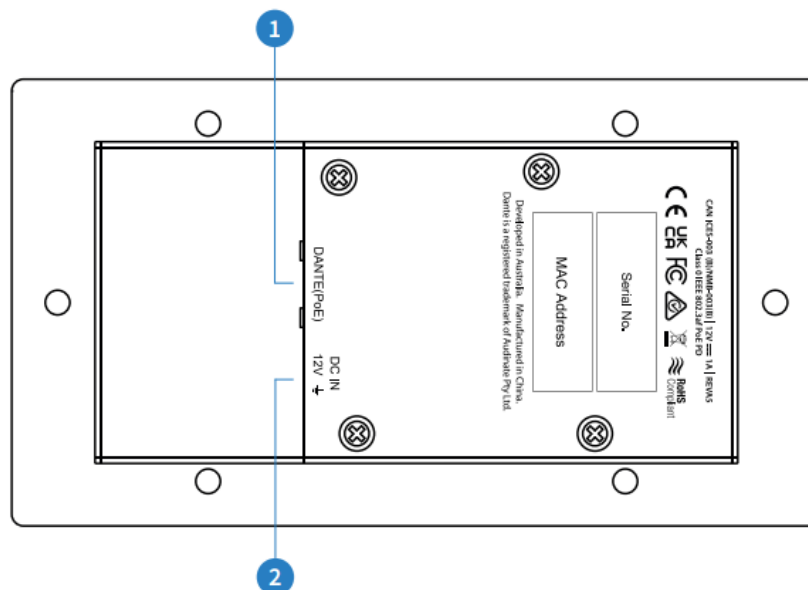
*Dante® является зарегистрированным товарным знаком Audinate Pty Ltd.

Передняя часть настенной панели DA22XLR-WP.



1. Аналоговый аудиовход — разъем XLR для симметричного или несимметричного аналогового аудиовхода.
2. Регулятор входной чувствительности — поверните, чтобы отрегулировать входную чувствительность аналоговых аудиовходов.
3. Аналоговый аудиовыход — разъем XLR для симметричного или несимметричного аналогового аудиовыхода.
4. Регулятор усиления выходного сигнала — поверните, чтобы отрегулировать усиление выходного аналогового аудиовыхода.
5. Переключатель фантомного питания 48 В. — нажмите, чтобы включить/отключить фантомное питание 48 В. для микрофонов на соответствующем входе, загорается, когда 48 В. включено.
6. Индикатор состояния питания — загорается, когда устройство подключено к источнику питания.
7. Светодиодный индикатор ID — мигает, когда это устройство идентифицируется с помощью Dante® Configurator.
8. Порт Micro USB — используется для обновления прошивки

Задняя часть настенной панели DA22XLR-WP.



1. Сетевое соединение Dante® (PoE) — соединение RJ45 для подключения к сетевому коммутатору.
2. Порт питания — используйте адаптер постоянного тока 12 В./1 А. (**не входит в комплект**), когда PoE недоступен для питания устройства.

Входная чувствительность / усиление на выходе DA22XLR-WP

DA22XLR-WP оснащен поворотными регуляторами, которые позволяют регулировать как входную чувствительность, так и выходное усиление каждого из аналоговых каналов. Просто поверните циферблат и совместите стрелку с одним из 5 положений переключателя.

Входная чувствительность или уровень выходного усиления будут соответствовать положению согласно таблице (также напечатанной под лицевой панелью самого устройства).

| DIP | INPUT SENSITIVITY | LINE INPUT VRMS | OUTPUT GAIN | OUTPUT VRMS |
|-----|-------------------|-----------------|-------------|-------------|
| 1 | +24dBu | 12.28 | +18dBu | 6.153 |
| 2 | +4dBu | 1.228 | +4dBu | 1.228 |
| 3 | 0dBu | 0.775 | 0dBu | 0.775 |
| 4 | -10dBV | 0.316 | 0dBV | 1 |
| 5 | -28dBV | 0.04 | -10dBV | 0.316 |

Обратите внимание:

из-за слабого входного сигнала от микрофонов при использовании микрофона мы рекомендуем использовать только положения переключателя 3-5, чтобы избежать ограничения входного сигнала.

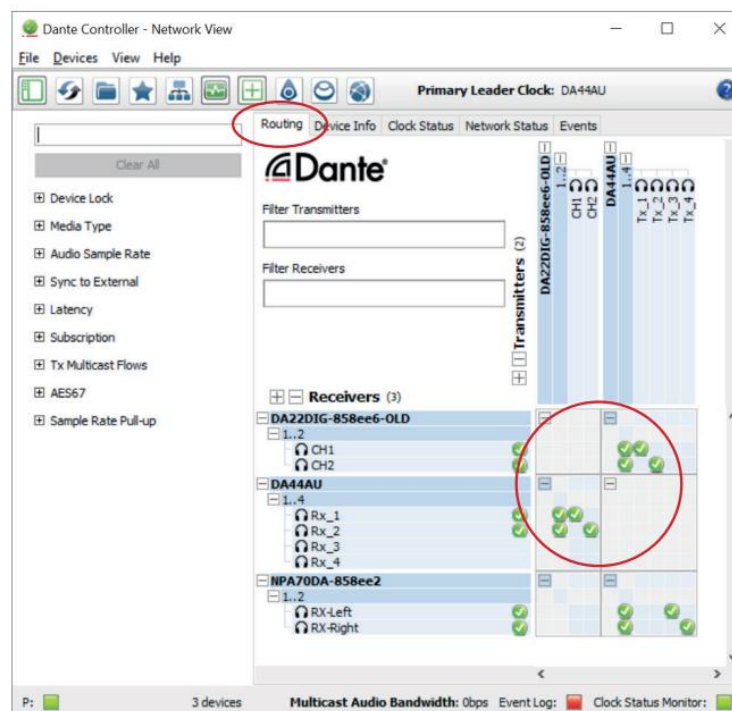
Программное обеспечение Dante® Controller для настройки

Программное обеспечение Dante® Controller требуется для установки и настройки DA22XLR-WP, а также для управления сетью Dante®.

Audinate предоставляет обширные обучающие видео и документацию на своем веб-сайте. Его можно найти здесь: <http://www.audinate.com/products/software/dante-controller>.

После подключения DA22XLR-WP к совместимой сети программное обеспечение Dante® Controller должно автоматически обнаружить устройство. DA22XLR-WP появится в контроллере Dante® под именем с префиксом «DA22XLR-WP». На экране «Маршрутизация» вы можете создать аудиомаршрутизацию между передатчиками и приемниками Dante® в системе. Убедитесь, что ваш компьютер находится в той же сети, что и ваши устройства Dante®.

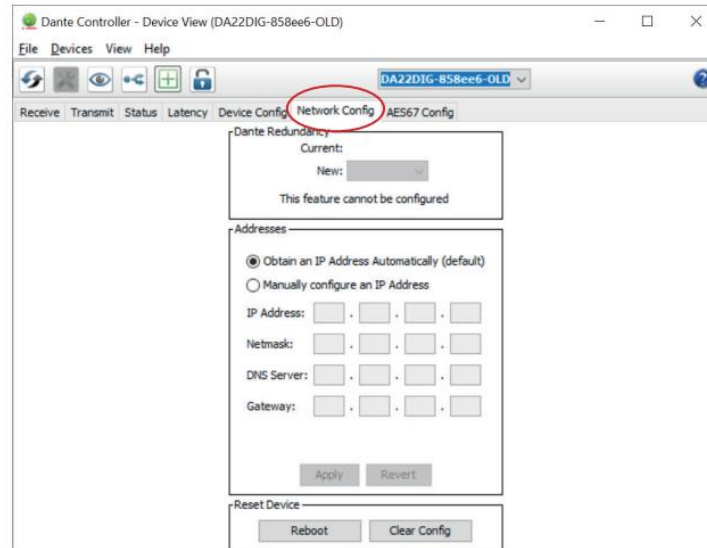
Dante® не может передавать через WiFi, поэтому рекомендуется подключиться к сети Dante®. Включение нескольких сетевых устройств также может запутать программное обеспечение Dante® Controller, поэтому рекомендуется отключать Wi-Fi во время настройки.



Окно программного обеспечения Dante® Controller.

Расширенные настройки Dante®

По умолчанию DA22XLR-WP поставляется с сетевыми настройками, настроенными на автоматическое получение IP-адреса. Это означает, что если в вашей сети присутствует сервер DHCP, он предоставит DA22XLR-WP IP-адрес. Если DHCP-сервер отсутствует, DA22XLR-WP получит IP-адрес по умолчанию в диапазоне 169.254.xxx.xxx. Чтобы изменить IP-адрес DA22XLR-WP, вы должны войти в меню «Network Config» на экране «Device Info» программного обеспечения Dante® Controller.



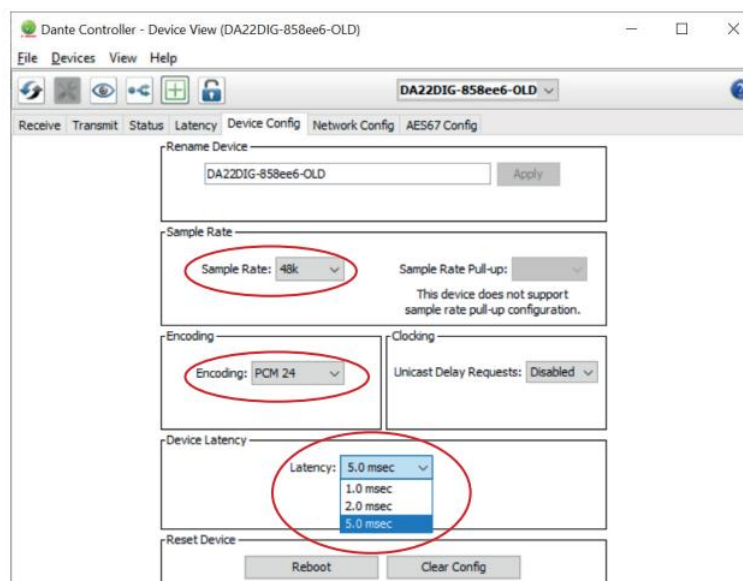
Окно программного обеспечения Dante® Controller.

Также можно изменить различные настройки DA22XLR-WP, связанные с Dante®, на экране «Информация об устройстве» в программном обеспечении Dante® Controller. Для этого выберите меню «Конфигурация устройства». Здесь мы можем настроить частоту дискретизации DA22XLR-WP.

Обратите внимание:

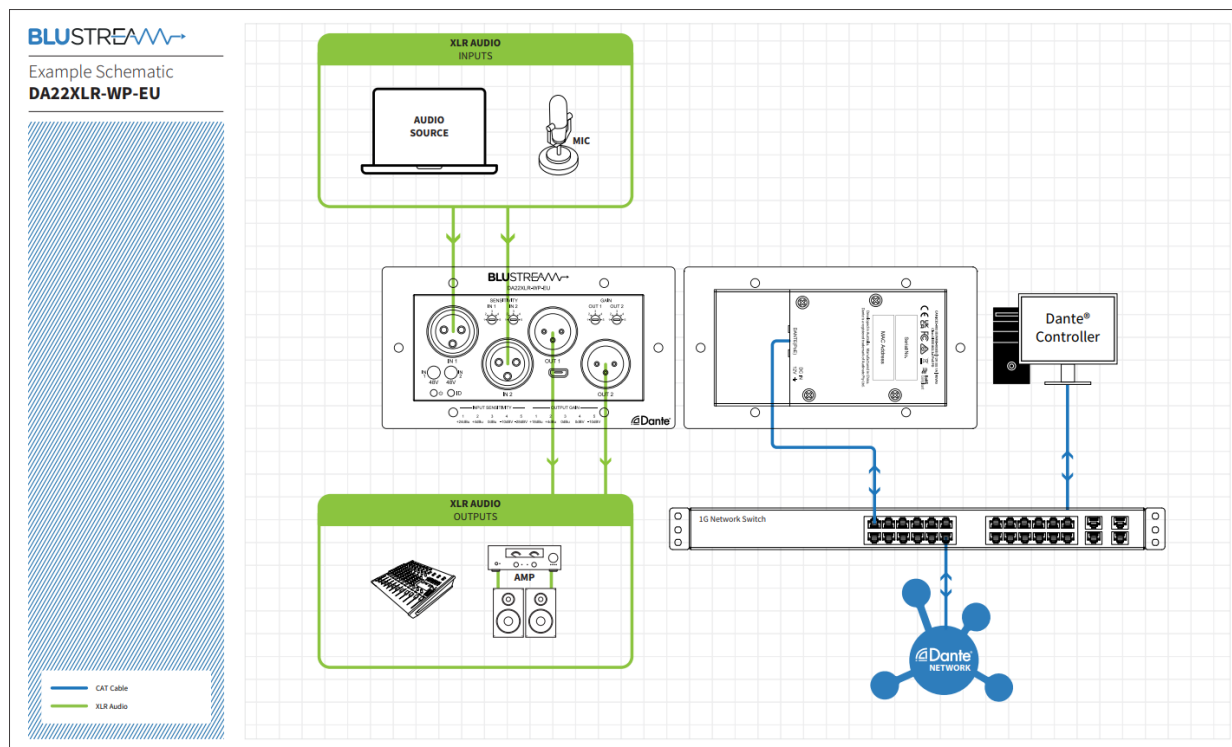
продукты Dante® могут передавать или принимать звук только от других продуктов Dante®, которые настроены с такой же частотой дискретизации. Несовпадение частоты дискретизации может помешать передаче звука.

На экране «Конфигурация устройства» мы также можем настроить задержку DA22XLR-WP в пределах 1, 2 или 5 миллисекунд.



Окно программного обеспечения Dante® Controller.

Схема подключения звукового и сетевого оборудования к DA22XLR-WP



Спецификация DA22XLR-WP

- Разъемы аудиовхода: 2 аналоговых симметричных/несимметричных 3-контактных разъема XLR
- Разъемы аудиовыхода: 2 аналоговых симметричных/несимметричных 3-контактных разъема XLR
- Сетевые разъемы: 1 разъем PoE Dante® Ethernet (RJ45)
- Переключатели конфигурации: 4 x 5-позиционных поворотных переключателя (чувствительность/усиление), 2 x кнопки (фантомное питание 48 В)
- Обновление прошивки: 1 порт Micro-USB UART
- Размеры модуля (Д x Ш x В): 136 мм x 76 мм x 45 мм (без лицевой панели)
- Размеры лицевой панели (Д x Ш x В): 146 мм x 86 мм x 5 мм
- Размеры выреза (Д x Ш x В): 109 мм x 50 мм x 36 мм
- Расстояние между монтажными отверстиями: Великобритания: 121 мм СТС, ЕС: 60 мм СТС
- Требования к коробке: двойная коробка для Великобритании / двойная коробка для ЕС
- Вес в упаковке: 0,6 кг
- Рабочая температура: от 0°C до 40°C
- Температура хранения: от -20°C до 60°C
- Источник питания: Класс 0 IEEE 802.3af PoE или 12 В/1 А. постоянного тока, 2-контактный разъем Phoenix

Инжиниринговая компания «Миралайт» - официальный дистрибьютор продукции компании «Blustream» в Казахстане.

BLUSTREAM
AV DISTRIBUTION WITHOUT COMPROMISE

HDMI CHDPT SDV:E Dolby dts Dante

MIRALIGHT

Республика Казахстан
г. Астана, ул. Жансугурулы, 8, корпус 1, офис 507
+7 (777) 001 1308
office@miralight.kz